



### 1 - Anonieme monumenten (2009) Daniel Roth

Het kunstwerk 'anonieme monumenten' is een verwijzing naar de zoektocht van Daniel 25 (het personage uit de roman *Mogelijkheid van een Eiland* van Michel Houellebecq) naar de restanten van een verloren gegane menselijke wereld. Het idee voor zijn werk baseerde hij op een eeuwenoude begraafplaats in zijn huidige woonplaats Bazel. Hij stelde zich een ondergronds labirynth voor, dat zou ontstaan als de ruimtes onder de grafstenen met elkaar verbonden zouden worden. De malen die de kunstenaar van de originele grafstenen maakte, zijn zodanig bewerkt dat namen en data verdwenen zijn, en door versmelting van de oorspronkelijke afgietsels getransformeerd in een amorfe vorm. De monumenten zouden overblijfselen uit het verleden kunnen zijn, maar dat verleden zou zich eveneens in de toekomst kunnen bevinden.

### 2 - Observatorium (2009)

Lucas Lenglet (oktober 2009 gereed)

Het *Observatorium* van Lucas Lenglet maakt, door een ingenieuze ingreep, een eendelige wandeling mogelijk. Tijdens deze wandeling verandert de locatie van de bezoeker hemelsbreed gezien nauwelijks: een pad leidt hem/haar door een ranke toren van veertien meter hoogte tot boven de (toekomstige) bomen waarna die als vanzelf de weg naar beneden vervolgt. De toren is opgebouwd uit aan elkaar geschakelde, spiraalvormige cirkels. De buitenkant bestaat uit gebogen spijlen die op den duur met klimplanten overwoekerd zal raken. Het werk van Lenglet is begin februari 2009 door de inwoners van Leidsche Rijn gekozen uit drie ontwerpen voor een interactieve sculptuur op het speelterrein in het Leidsche Rijn Park. De bouw is nog in volle gang. Het kunstwerk wordt later in het jaar in gebruik genomen.



2

### 3 - Wood Chapel (2009) William Speakman

De vondst van overblijfselen van oerbossen in de omgeving van Utrecht inspireerde William Speakman voor het ontwerp van zijn kunstwerk voor het Beeldenpark Leidsche Rijn. *Wood Chapel* kan daarnaast eveneens worden gezien als een verwijzing naar het nieuwe bos dat in het park zal ontstaan - het Leidsche Rijn Park zal daardoor pas na enkele decennia echt voltooid zijn. Het kunstwerk is gebaseerd op het principe van een houtopslagplaats, een plek waar hout wordt gedroogd om later te verwerken. Het open houten bouwwerk doet denken aan een Amerikaanse boerenschuur, maar ook aan een Oriëntaalse kapel of pagode. Door de verschillende opengewerkte wanden heeft de ruimte een bijzondere lichtinval, waardoor het interieur dat door Gijs Frieling met folkloristische motieven is beschilderd, een verheven sfeer verkrijgt.



3

### 4 - Barricade (2009) Fernando Sánchez Castillo

Het werk *Barricade* kan worden opgevat als een 'monument voor de democratie', een ode aan degenen die, waar ook ter wereld, in opstand kwamen tegen onrecht en onderdrukking. Het kunstwerk refereert aan verzetshelden en bloedige strijd, maar ook aan traditionele monumenten waarin macht en triomf verheerlijkt worden - zoals ruitersstandbeelden of obelissen. *Barricade* is gemodelleerd naar studentenopstanden uit 1968 zoals in Parijs en Turijn en vormt in het park ook een daadwerkelijke barricade op de voornaamste doorgangsweg (het beukenstrip). Het werk is opgebouwd uit een Citroën 2CV, een Fiat 500, een Vespa scooter, autobanden, vlaggen, stenen en stukken hout - alles in brons gegoten. Door een speciale bewerking van het brons lijken sommige objecten levensecht.

### 5 - Zonder titel (2009) Zilvinas Landzbergas

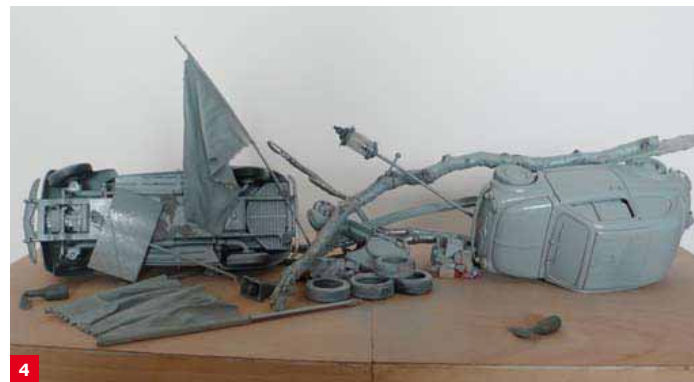
Het 'gat van serton' is een plek in het huidige Leidsche Rijn Park waar veel oude bewoners herinneringen aan bewaren: kinderen gebruikten het waterbassin lange tijd als zwembad. Zilvinas Landzbergas heeft de oude functie van het bassin willen behouden en intensiveren door voor deze plek een kunstwerk te ontwerpen. Hij baseerde zijn werk op een plattegrond van een imaginaire stad en de activiteit die men er van bovenaf zou kunnen gadeslaan. Die vermeende activiteit is nu weerspiegeld in de beweging van het water: op een vlakke plaat rust een groot ovale waterbassin, waarlangs het water naar beneden sijpelt. Het stroomt over het ruwe oppervlak van de buitenkant van de plaat langs een tweetal aflopende treden naar de vijver. Midden in het gladde en spiegelende bassin bevindt zich een klein, niet identificeerbaar object, als een eerbetoon aan een verloren gegane beschaving.



5

### 6 - Rituele Depositie (2009) Mathilde ter Heijne

Mathilde ter Heijne heeft haar werk voor het beeldenpark gebaseerd op archeologische vondsten, zoals die ook in Leidsche Rijn zijn gedaan. Ze is daarbij niet alleen geïnteresseerd in de materiële overblijfselen van een beschaving, maar vooral in de rituelen die daarmee samen gaan; het actieve gebruik van de bodem om waardevolle dingen te bewaren en daarmee betekenis te geven aan een plek. Ter Heijne heeft op basis van dit gegeven in samenwerking met bewoners van Leidsche Rijn nieuwe betekenisvolle plekken gecreëerd in het park. Omwonenden hebben een persoonlijk object beschikbaar gesteld dat staat voor een gebeurtenis uit hun leven in Leidsche Rijn. Een selectie van deze objecten is vervolgens in brons gegoten en in ondergrondse vitrines, aan de bodem toevertrouwd.



4

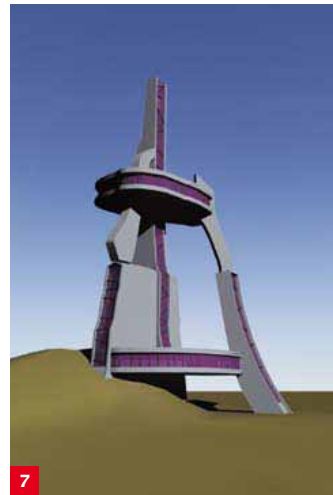


6

### 7 - Zonder titel (2009)

Rob Voerman (oktober 2009 gereed)

Rob Voerman ontwierp voor het Beeldenpark Leidsche Rijn een autonoom bouwwerk, dat het midden houdt tussen een lichtbaken en een moderne ruïne. Het werk oogt evenzo archaisch als futuristisch, en door het gebruik van glas-in-lood (of eigenlijk staal), waardoor het 's avonds licht geeft, roept het ook religieuze associaties op. Het idee voor het werk ontstond toen Voerman een foto van een afgebrande kerk in Kroatië in een krant zag. Het beeld lijkt verleden en toekomst te verbinden: groei, bloei en verval worden erin gesymboliseerd.



7



## Wandelroute Beeldenpark Leidsche Rijn



[www.leidscherijn.nl](http://www.leidscherijn.nl)

#### Colofon

Deze wandelroute is een uitgave van Projectbureau Leidsche Rijn, gemeente Utrecht ism Bureau Beyond.  
Aan de inhoud van deze folder kunnen geen rechten worden ontleend.

Uitgave: september 2009

Oplage: 5.000

Route en tekst: Lud'Arte, Amersfoort Beyond, Utrecht

Vormgeving: Van Wermeskerken, Apeldoorn  
Artists impressions: kunstenaars

Fotografie: West 8, Wim van Ijzendoorn, Johan de Boer

Drukkerwerk: OBT, Den Haag  
Beeldmontage: Tobias Donat



Gemeente Utrecht



## Routebeschrijving

Korte route ca. 4 km (ca. 1 uur) / Lange route ca. 6 km (ca. 1,5 uur)

RD = rechtdoor, RA = rechtsaf, LA = linksaf

**Start vanaf parkeerplaats Leidsche Rijn Park aan de Utrechtseweg.** Het parkeerterrein ligt naast de kruising Vleutensebaan en de Utrechtseweg. Vanaf het parkeerterrein steekt u de Utrechtseweg over en loopt u het park in. Aan uw rechterhand water. Ga het 1e pad RA. Volg deze slingerende weg. U doorkruist een oude boomgaard [1]. Vervolg het kronkelende pad. U loopt rechtdoor langs de Vikingrijn en komt uit bij een speeltuin met theehuis [2]. (Speeltuin wordt in het voorjaar 2010 gerealiseerd en het theehuis in het voorjaar van 2011). Volg het pad RD langs de Vikingrijn. Aan het einde volgt u de geasfalteerde weg en komt u uit op de Alendorperweg. Ga RA. Na een kleine kerk aan uw rechterhand met nummer 57 gaat u RA [3]. Loop terug naar de Alendorperweg en ga LA. Na de woning met nummer 24 gaat u RA het park in [4]. Volg de weg RD tot aan het water. Ga LA, daarna RA en direct weer RA. (Vanaf medio 2010 is de brug gereed en steekt u de brug over en gaat RA.) Aan uw linkerhand het water. Het pad slingert en u gaat een bruggetje over. Het pad buigt naar links. Aan het einde LA [5]. Volg de weg RD langs het water. Volg het brede pad dat naar links en daarna naar rechts buigt. U komt weer uit op de Alendorperweg. Steek de weg over en ga RD. Het 1e pad RA [6]. Volg het pad RD, \*/\*\* aan het einde RA. U bent terug bij het startpunt.

\* Vanaf medio 2010 gaat deze route langs een zevende kunstwerk. U gaat hier dan LA. U komt weer uit bij de speeltuin en het theehuis. Ga de brug over de Vikingrijn over en ga RA. U komt uit op Het Lint, ga RA. U volgt Het Lint onder het viaduct door. Voordat u het spoor kruist ziet u het kunstwerk aan uw rechterhand [7]. Volg Het Lint onder het spoor. Na ca. 150 meter kruist u water en komt u bij een rotonde. Ga hier RA op het fietspad. Kruis opnieuw het spoor. Bij de stoplichten RD. U bent terug bij het startpunt.

\*\* Tot medio 2010 bereikt u het zevende kunstwerk via een langere route. Vanaf de parkeerplaats gaat u naar de stoplichten van de kruising Huis te Vleutenbaan / Utrechtseweg. Ga LA, Huis te Vleutenbaan. Bij de stoplichten gaat u RA, Wilhelminalaan. De eerste weg RA, na huisnummer 16. Volg deze weg RD [7]. Het kunstwerk is ook met de fiets of de auto bereikbaar.

- - - route vanaf medio 2010

📍 hoofdentree Leidsche Rijn Park

## Informatie Beeldenpark Leidsche Rijn

In De Binnenhof in het Leidsche Rijn Park staan zeven bijzondere kunstwerken. Samen vormen zij het Beeldenpark Leidsche Rijn. Het beeldenpark is het laatste project van Beyond, het meerjarige kunstprogramma voor Leidsche Rijn. Als locatie voor haar 'afscheidscadeau' koos het artistiek team van Beyond voor het Leidsche Rijn Park. Dit groene hart van het nieuwste stadsdeel van Utrecht staat symbool voor de dromen en fantasieën, maar ook de (toekomstige) herinneringen van de bewoners: Beyond heeft hieraan uiting willen geven. Aansluitend op een oude traditie van literaire geschriften als inspiratie voor een beeldenpark, is een boek gekozen dat deze tijd in al haar facetten weergeeft: *Mogelijkheid van een eiland* van de Franse schrijver Michel Houellebecq. Het motto van het boek – hoop en de zoektocht naar liefde, die door de tijden heen centraal staan – suggereerde een uitgangspunt voor de ontwerpen van de genodigde kunstenaars. In de zeven kunstwerken is hier op zeer individuele wijze uiting aan gegeven. De kunstenaars hebben zowel gebruik gemaakt van de overblijfselen van verloren tijden als monumenten van de toekomst gecreëerd. Sommige werken zijn daarin heel specifiek, waarbij anderen meer dan één betekenis hebben of naar een verleden verwijzen dat mogelijk nog niet geweest is; of naar een toekomst die misschien al achter ons ligt. Meer informatie over Beyond vindt u op [www.beyondutrecht.nl](http://www.beyondutrecht.nl)

### Leidsche Rijn Park

Ontdek het Leidsche Rijn Park, 300 hectare sporten, spelen, groen en natuur. Grote delen van het park kunt u al gebruiken, andere zijn nog in voorbereiding. Het park bestaat uit zes onderdelen.

- **Het Lint** – een brede groenstrook met verhard pad in het midden – omzoomt het hele park
- **De Binnenhof** groeit uit tot een klassiek stadspark met speelplekken, beelden en horeca. Een kilometerslange Parkpergola omsluit De Binnenhof
- **De Vikingrijn** meandert door De Binnenhof in de oorspronkelijke loop van de Oude Rijn
- **In De Binnenhof** kunt u genieten van de natuur
- **Sportparken** liggen in het noorden en zuiden
- **Castellum Hoge Woerd** en **Ridderhofstad Den Engh** verbinden oude en nieuwe elementen in het landschap